



Aide financière 101

Contactez MEFA : E-mails

Scannez le code QR pour vous inscrire aux e-mails de la MEFA sur des sujets pertinents liés à la planification universitaire.

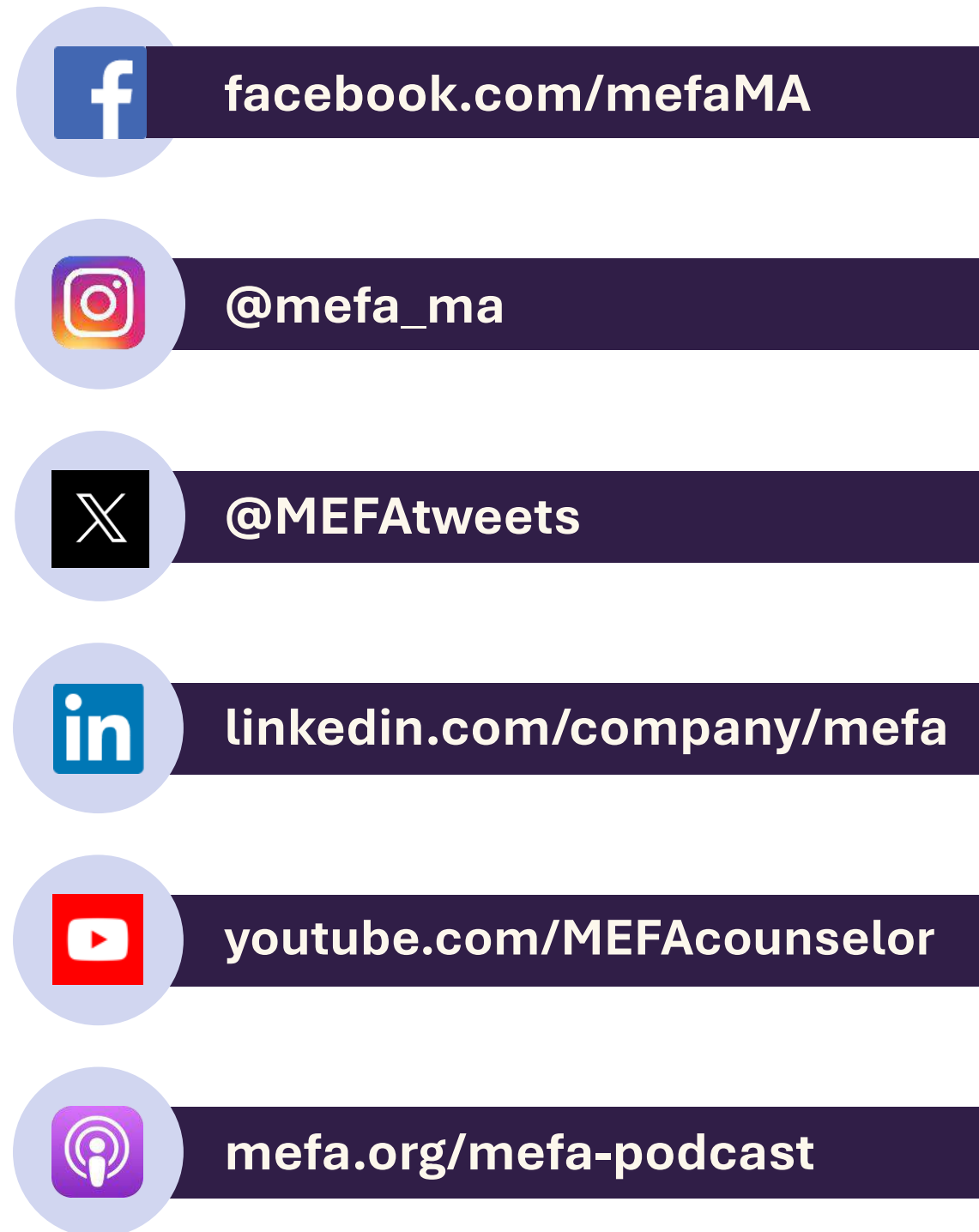


Ne manquez pas les conseils de MEFA !

- Webinaires à venir
- Conseils sur les aides financières
- Dates limites importantes
- Listes de bourses
- Articles clés
- Et bien plus encore



Connectez-vous avec MEFA : Réseaux sociaux



À propos de MEFA

Autorité publique créée par le Commonwealth du Massachusetts en 1982 afin d'aider les familles à planifier, épargner et financer les études supérieures



Thèmes des webinaires

- Types et sources d'aide financière
- Le processus de demande
- Comment les décisions d'aide financière sont-elles formulées ?
- Financer ses études
- Ce que vous pouvez faire dès maintenant



Types et sources d'aide financière

En quoi consiste l'aide financière ?

- L'aide financière est un apport financier destiné à aider les étudiants à payer leurs études universitaires.
- Il existe 3 types principaux d'aide financière :
 - Subventions et bourses (aide sous forme de don)
 - Programme fédéral d'alternance
 - Prêts étudiants fédéraux



Sources d'aide financière

Fédéral	Massachusetts
<ul style="list-style-type: none">• Subventions, alternances, prêts, incitations fiscales• StudentAid.gov	<ul style="list-style-type: none">• Subventions, bourses, exonérations de frais de scolarité, prêts• mass.edu/osfa
Collège/université (aide institutionnelle)	Autres organismes
<ul style="list-style-type: none">• Subventions, bourses, prêts	<ul style="list-style-type: none">• Bourses d'études : effectuez une recherche sur mefapathway.org et fastweb.com, et renseignez-vous auprès de votre conseiller scolaire
190 milliards de dollars* : montant total de l'aide reçue par les étudiants de premier cycle en 2023-2024	

**Tendances en matière d'aide aux étudiants 2024, The College Board*

Prêts étudiants fédéraux directs

- L'étudiant est l'unique emprunteur
- Aucune vérification de solvabilité
- Subventionnés et non subventionnés
- Taux d'intérêt fixe de 6,39 % pour 2025-2026
- Remboursement :
 - Aucun paiement exigé pendant la durée des études
 - Plusieurs options (dont beaucoup sont liées au revenu)
 - Montant total emprunté pour 4 ans : maximum 27 000 \$
 - Paiement estimé : 300 \$/mois pendant 10 ans
 - Dette totale estimée : 32 000 à 34 000 \$
 - Possibilités de report, de suspension et de remise de dette

Limites annuelles de prêt	
Première année	5 500
Deuxième année	6 500
Troisième année	7 500
Dernière année	7 500

Aide au mérite

- Octroyée en reconnaissance des résultats scolaires (scolaires, artistiques, sportifs, etc.)
- Peut être renouvelable ou non
- N'est pas offerte dans tous les établissements ; consultez le site web de chaque établissement pour plus de détails
- Une demande distincte est parfois requise (vérifiez les dates limites !)
- La date limite de candidature peut être fixée dès le mois de novembre



Aide en fonction des besoins

- Basée sur l'éligibilité financière de la famille (« besoins »)
- Admissibilité déterminée par une formule standardisée
- Comprend des bourses, des prêts et des alternances
- La plupart des aides financières sont basées sur les besoins
- Il faut formuler un progrès académique satisfaisant.



Processus de demande

Calendrier des aides financières

- Vérifiez dès maintenant les dates limites et les demandes requises sur le site Web de chaque université.
- Vous devrez probablement faire une demande d'aide financière avant de recevoir la décision d'admission
- Les dates limites pour les demandes anticipées sont souvent fixées en octobre ou novembre
- Les dates limites standard sont généralement en février ou mars
- RESPECTEZ LES DATES LIMITES DE DÉPÔT DES DEMANDES !
- Utilisez le gestionnaire de candidatures universitaires de MEFA pour rester organisé
mefa.org/college-application-manager



FAFSA®

- Demande gratuite d'aide fédérale aux étudiants (FAFSA)
- Exigée par tous les établissements d'enseignement supérieur
- À remplir chaque année
- Disponible à partir du 1er octobre
- Étapes à suivre :
 1. Rendez-vous sur fafsa.gov et sélectionnez le formulaire FAFSA 2026-27
 2. Demandez à l'étudiant de commencer à remplir le formulaire FAFSA (**fortement recommandé**), puis invitez tous les autres contributeurs (parents)
 3. Chaque contributeur remplira sa propre section séparément
 4. Le dernier contributeur à remplir le formulaire peut le soumettre
 5. Les formulaires FAFSA incomplets sont supprimés après 45 jours d'inactivité

Regardez le webinaire « *Comprendre le formulaire FAFSA* » de la MEFA sur mefa.org/webinars pour obtenir des conseils étape par étape.



Identifiant FSA

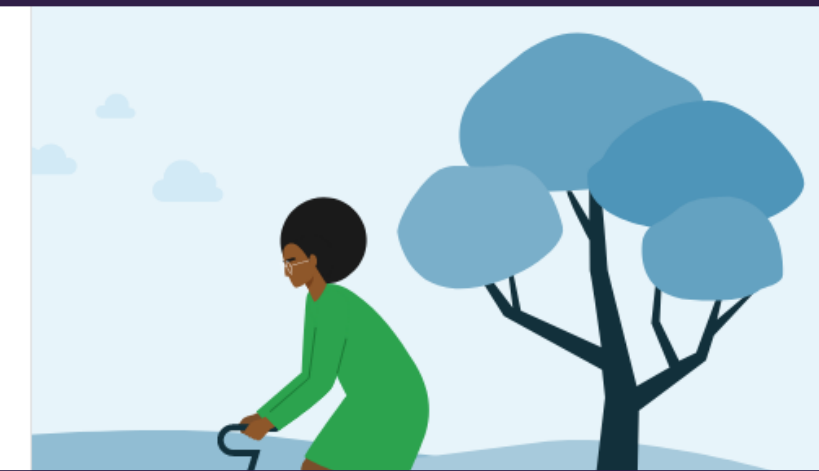
- Identifiant FSA = nom d'utilisateur et mot de passe pour FAFSA
- Vous devez avoir un identifiant FSA pour vous connecter.
- Vous pouvez créer votre identifiant FSA dès maintenant sur studentaid.gov/fsa-id/create-account
- Vous devez avoir une adresse e-mail
- Qui a besoin d'un identifiant FSA ?
 - L'étudiant
 - Tous les parents figurant sur le formulaire FAFSA
 - Si les parents ont fait une déclaration d'impôts commune, un seul des deux parents en a besoin
 - Le conjoint de l'étudiant (le cas échéant) s'il a fait une déclaration d'impôts séparée ou n'a pas fait de déclaration
- Les personnes qui n'ont pas de numéro de sécurité sociale devront répondre à des questions basées sur leurs connaissances et tirées de leur historique de crédit

Create an Account

Whether you're a student, parent, or borrower, you'll need to create your own account to manage the student loan journey.

Get Started

Already have an account? [Log In](#)



Quelles données sont portées sur le formulaire FAFSA ?

- Informations générales
- Statut de citoyenneté de l'étudiant
 - Tous les citoyens américains et les non-citoyens éligibles peuvent bénéficier d'une aide financière fédérale
 - Les étudiants sans papiers peuvent être éligibles aux frais de scolarité du MA dans l'État et à l'aide de l'État
- Les universités auxquelles l'étudiant postule (chacune d'entre elles recevra vos données FAFSA)
- Parents
 - Si vous êtes mariés, y compris les parents de même sexe, incluez les deux
 - Tous les parents qui vivent ensemble, mariés ou non
 - Divorcés/séparés : le parent qui a fourni le plus de soutien financier au cours des 12 derniers mois et le conjoint actuel
 - Si les parents ont apporté un soutien égal, utilisez le parent ayant les revenus et les actifs les plus élevés
 - Les tuteurs légaux ne sont PAS considérés comme des parents
- Nombre de personnes dans le foyer : les données proviennent de l'IRS, mais la famille peut les mettre à jour
- Nombre d'enfants à l'université : ne sera pas utilisé dans le calcul

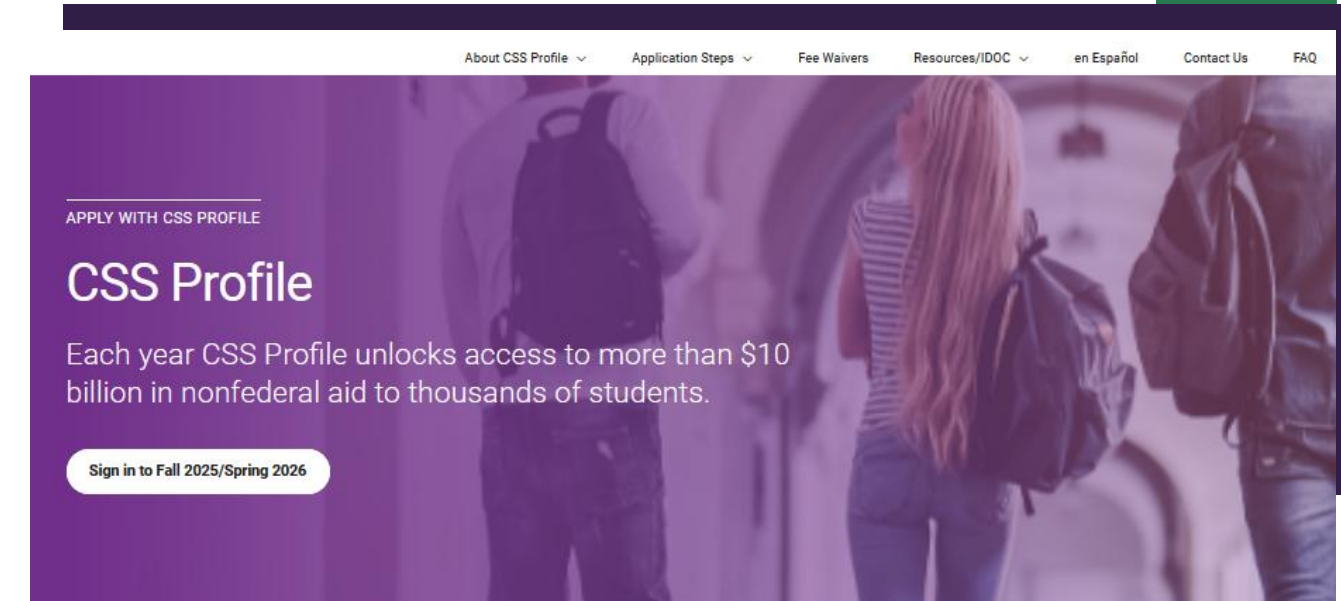
Quelles données sont portées sur le formulaire FAFSA ?

- Informations financières
- Revenus des parents et de l'étudiant (revenus de 2024 pour le formulaire FAFSA 2026-27)
 - Les données fiscales fédérales seront extraites de l'IRS (votre consentement est requis)
 - Revenus imposables et non imposables figurant sur la déclaration d'impôts
- Actifs des parents et de l'étudiant
 - Comprend la valeur des économies, des comptes courants, des investissements, des grandes entreprises à l'exception des entreprises de pêche commerciale, et des autres biens
 - Incluez les comptes d'épargne-études dans les actifs des parents et ne déclarez pas ceux destinés à d'autres enfants
 - N'incluez pas la résidence principale, la valeur de la retraite, l'assurance-vie, les exploitations agricoles familiales, les petites entreprises ou les entreprises de pêche commerciale
 - Les pensions alimentaires reçues sont considérées comme un actif
- Les dettes ne sont pas déclarées, à l'exception des dettes sur les actifs déclarés

Autres demandes d'aide financière

CSS Profile®

- cssprofile.org
- Requis par certaines universités
- 25 \$ pour le premier établissement, 16 \$ pour chaque établissement supplémentaire
- Exemption des frais si le revenu des parents est inférieur ou égal à 100 000 \$ ou si la famille répond à certains autres critères
- Disponible à partir du 1er octobre
- Le parent n'ayant pas la garde soumet un profil séparé
- Webinaire « *Ce qu'il faut savoir sur le profil CSS* » sur mefa.org/webinars



Demande d'aide financière pour les études supérieures

- Requis par certaines universités

Après votre candidature

- Les universités et l'État reçoivent les données par voie électronique
- L'étudiant recevra un résumé de soumission FAFSA (FSS) par e-mail
- Les universités peuvent demander des documents supplémentaires en raison d'une vérification (obligatoire)
- Les universités examinent les demandes et déterminent l'aide financière à accorder
- L'aide financière peut être envoyée avec la décision d'admission ou après
- Consultez les sites web des universités pour connaître le calendrier de chaque établissement

Vérification

- Les universités vérifient les données figurant sur les demandes d'aide financière
- Étudiants sélectionnés par le département de l'Éducation ou l'université
- Doivent se conformer à toutes les demandes pour bénéficier d'une aide financière
- Les familles doivent fournir les documents supplémentaires demandés :
 - Relevé de déclaration fiscale
 - Feuille de vérification
 - Relevés de compte d'actifs
- Examiner toute la correspondance provenant des universités
- Connectez-vous au portail web de l'université pour les communications
- Créez une adresse e-mail familiale pour le processus d'aide financière afin qu'aucune demande ne soit négligée



Bureau d'aide financière

En savoir plus sur votre aide financière	<ul style="list-style-type: none">• Critères de renouvellement de l'aide financière (financiers, scolaires)• Comment une bourse privée affectera-t-elle mon aide financière ?
Renseignez-vous sur les considérations particulières	<ul style="list-style-type: none">• Changements dans la situation familiale• Puis-je faire appel de mon offre ? Comment ?
Comment contacter le bureau des aides financières	<ul style="list-style-type: none">• Par téléphone• E-mail• Chat (si disponible)

Comment sont prises les décisions en matière d'aide financière ?

Coût de la scolarité (COA)

**COA = Total des dépenses pour
une année universitaire**



**= Dépenses facturées ou
directes**



**= Dépenses non facturées ou
indirectes**

**Frais de scolarité et
frais divers**

+

**Nourriture et
logement**

+

Livres et fournitures

+

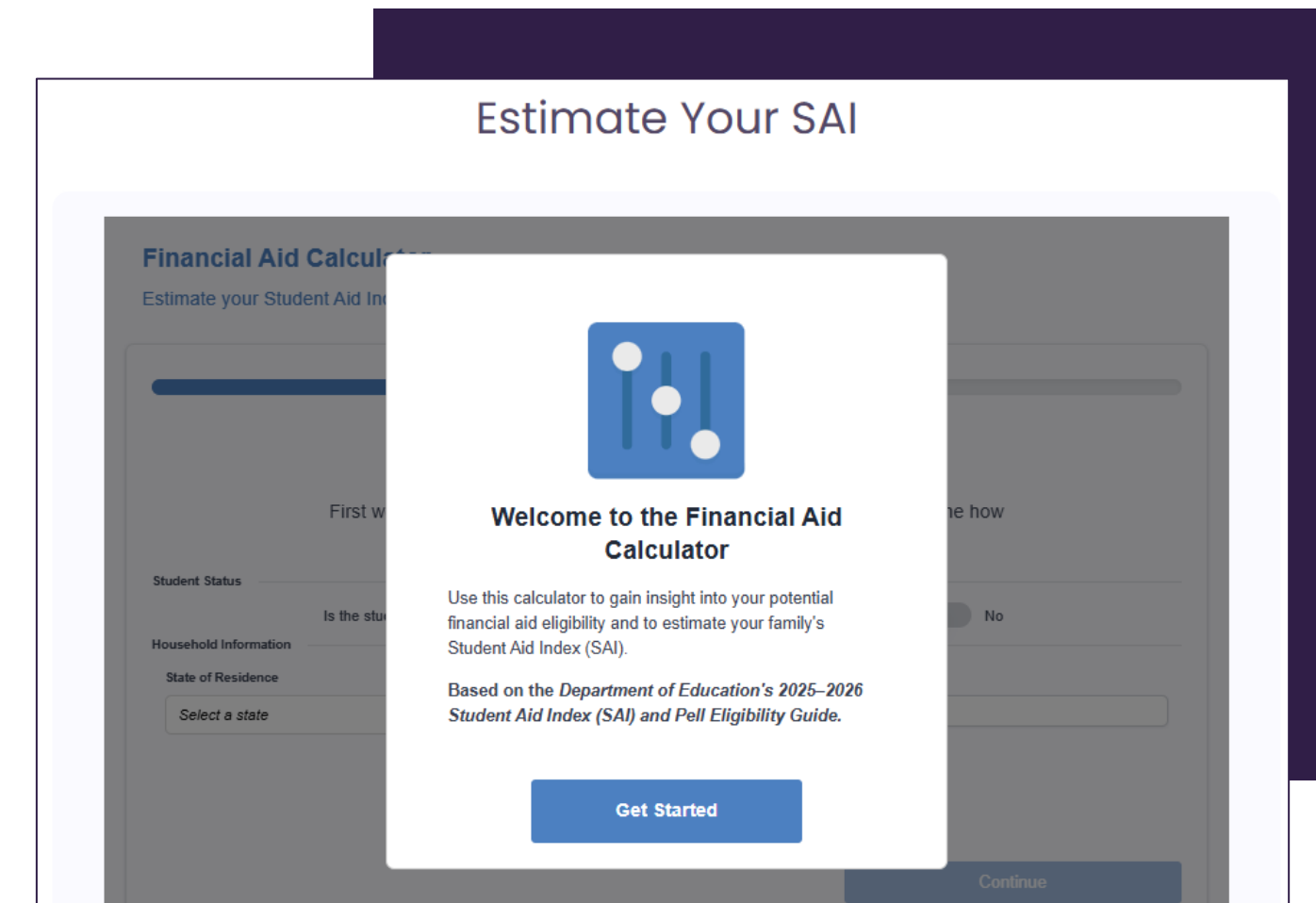
Transport

+

**Dépenses
personnelles**

Indice d'aide aux étudiants (SAI)

- Chiffre représentant la capacité financière d'une famille
- Même formule fédérale utilisée pour toutes les familles
- Le revenu pèse beaucoup plus lourd que les actifs
- Certaines universités utilisent également une formule institutionnelle
- Le principal responsable du paiement est la famille
- Ce n'est pas nécessairement ce que la famille paiera
- Calculateur SAI sur mefa.org/sai-calculator



Formule d'aide financière

**Les universités
remplissent le
formulaire
d'admissibilité à
l'aide financière avec
l'aide financière
provenant de
toutes les sources**

Coût de la scolarité (COA)

-

Indice d'aide aux étudiants (SAI)*

=

Admissibilité à l'aide financière

*Veuillez noter qu'un SAI négatif est considéré comme égal à zéro dans cette formule.

Octroi d'une aide financière

Frais de
scolarité

45 000 \$

Les besoins non
satisfaits et le
SAI relèvent de la
responsabilité
de la FAMILLE

Besoins non
satisfaits

5 000 \$

Programmes
d'alternance

2 000 \$

Prêts étudiants

5 500 \$

Subventions
Bourse d'études

17 500 \$
10 000 \$

SAI

5 000 \$

Calculateurs de prix nets

- Outil en ligne disponible sur le site Web de chaque établissement
- Pose des questions sur la situation financière de la famille et les résultats scolaires de l'étudiant
- Fournit une estimation personnalisée du prix net des études universitaires
- Affiche les aides fédérales et institutionnelles
- Les aides au mérite peuvent également être incluses



Lettres d'offre : les totaux peuvent varier



Coût de la scolarité universitaire

45 000 \$

Indice d'aide aux étudiants (SAI)

5 000 \$

Admissibilité totale

40 000 \$

	Université A	Université B	Université C
Bourses/subventions	32 500	25 500	17 500
Prêts étudiants	5 500	5 500	5 500
Programme d'alternance	2 000	2 000	2 000
Total	40 000	33 000	25 000
Besoins non satisfaits	0	7 000	15 000



Utilisez le calculateur de coûts universitaires de MEFA pour comparer les offres : mefa.org/college-cost-calculator

Lettres d'offre : les types peuvent varier



**Coût de la
scolarité
universitaire**

45 000 \$

**Indice d'aide aux
étudiants (SAI)**

5 000 \$

**Admissibilité
totale**

40 000 \$

	Université A	Université B	Université C
Bourses/subventions	27 500	17 500	7 500
Prêts étudiants	5 500	5 500	5 500
Prêts aux parents	0	10 000	20 000
Programme d'alternance	2 000	2 000	2 000
Total	35 000	35 000	35 000
Besoins non satisfaits	5 000	5 000	5 000



Utilisez le calculateur de coûts universitaires de la MEFA pour comparer les offres : mefa.org/college-cost-calculator

Financer ses études supérieures

Comblar le déficit de financement et les besoins non satisfaits

Solde dû : 20 000 \$

Revenus passés (épargne)	
Épargne étudiante	- 1 000 \$
Épargne des parents	-4 000 \$
Revenus actuels (salaire actuel)	
Contribution des parents au plan de paiement	- 5 000 \$
Revenu futur (emprunt étudiant)	
Prêt étudiant	- 10 000 \$
	0

Conversations familiales sur l'accessibilité financière

- Quels sont les prix nets de chaque établissement ?
- Qui paiera les frais universitaires ?
- Envisagez d'abord les établissements d'enseignement supérieur communautaires (frais de scolarité et frais d'inscription gratuits dans le Massachusetts)
- Tenez compte du nombre d'enfants de la famille qui vont à l'université
- Formulez un plan de financement sur 4 ans
- Plafond des prêts fédéraux PLUS au 1er juillet 2026 : 20 000 \$ par an, 65 000 \$ au total
- Réfléchissez en termes de dette totale de la famille (4 ans ou plus d'études) et du salaire de départ potentiel de l'étudiant



Financer ses études supérieures dans le Massachusetts



Free and Affordable College

Free and affordable college tuition and fees are here across public Massachusetts community colleges and four-year universities!

Pour demander une aide financière de l'État du Massachusetts, remplissez le formulaire FAFSA dès que possible après le 1er octobre.

<https://www.mass.gov/free-and-affordable-college>

- **MassEducate** : Université communautaire gratuite (frais de scolarité et frais divers, et allocation potentielle pour les livres) pour tous les étudiants
- **Mass Reconnect** : Université communautaire gratuite pour les adultes de plus de 25 ans
- **MASSGrant Plus & MASSGrant Plus Expansion** : frais de scolarité et frais réduits ou gratuits pour les étudiants à faibles et moyens revenus et allocation potentielle pour l'achat de livres dans les établissements d'enseignement supérieur communautaires et les établissements publics proposant des cursus de 4 ans
- **Tuition Equity Law** : certains étudiants sans papiers peuvent bénéficier d'une aide de l'État du Massachusetts et de frais de scolarité au tarif résident en soumettant le formulaire MASFA (<https://www.mass.edu/tuitionequity/home.asp>)
- **MassTransfer** : formule le transfert d'un établissement d'enseignement supérieur communautaire du Massachusetts vers un établissement public de quatre ans du Massachusetts plus abordable
- **Tuition Break** : réduction des frais de scolarité hors État dans les universités de Nouvelle-Angleterre pour certains programmes (<https://nebhe.org/>)

mefa.org/paying-college-massachusetts

MEFA Massachusetts Educational Financing Authority et MEFA sont des marques de service déposées de la Massachusetts Educational Financing Authority. © 2025 MEFA. TOUS DROITS RÉSERVÉS.



Ce que vous pouvez faire dès maintenant

Restez sur la bonne voie jusqu'à la fin de la dernière année

Printemps/été de la première année

- Recherchez des universités
- Visitez des campus et des salons universitaires
- Demandez des lettres de recommandation à vos professeurs
- Passez le SAT/ACT
- Commencez à rédiger la lettre de motivation

Automne de la dernière année

- Repassez le SAT/ACT
- Obtenez des lettres de recommandation
- Finalisez la ou les dissertations universitaires
- Participez au webinaire « *Financial Aid 101* » (*Aide financière 101*) de la MEFA
- Remplissez tous les dossiers d'admission
- Soumettez les demandes d'admission anticipée
- Obtenez un identifiant FSA et soumettez le formulaire FAFSA
- Soumettez le profil CSS si nécessaire

Hiver de la dernière année

- Soumettez des demandes d'admission
- Postulez pour des bourses privées
- Envoyez les bulletins scolaires semestriels

Printemps de la dernière année

- Recevez les offres d'admission et d'aide financière
- Participez au webinaire « *Offres d'aide financière et frais universitaires* » de la MEFA
- Participez aux journées portes ouvertes des universités
- Choisissez votre université avant le 1er mai

Consultez le calendrier détaillé sur : mefa.org/college-admissions-and-financial-aid-timeline



Vos prochaines étapes

- Obtenez un identifiant FSA pour l'étudiant et ses parents
- Renseignez-vous sur les dates limites et les demandes requises
- Remplissez le formulaire FAFSA et le profil CSS (si nécessaire) à partir du 1er octobre

**Inscrivez-vous à
d'autres
webinaires MEFA**



**Consultez le calendrier MEFA
pour les admissions à l'université
et les aides financières**



**Inscrivez-vous aux
les e-mails de la MEFA**



Merci !

Des questions ?



(800) 449-MEFA (6332)



collegeplanning@mefa.org

MEFATM