

# 大学助学金101

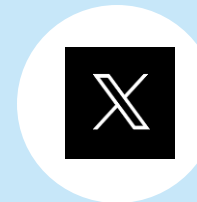
扫描二维码订阅大学规划相关主题的 MEFA 电子邮件



[facebook.com/mefaMA](https://facebook.com/mefaMA)



[@mefa\\_ma](https://www.instagram.com/mefa_ma)



[@MEFAtweets](https://twitter.com/MEFAtweets)



[linkedin.com/company/mefa](https://linkedin.com/company/mefa)



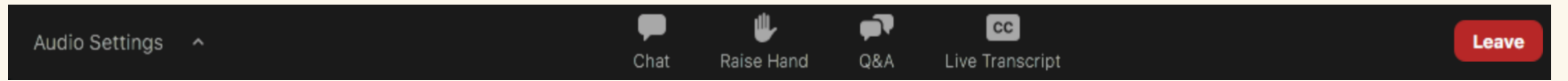
[youtube.com/MEFAcounselor](https://youtube.com/MEFAcounselor)



[mefa.org/mefa-podcast](https://mefa.org/mefa-podcast)

*mefa*<sup>®</sup>

# 页面功能介绍



音效控制

如要引起主讲人注意，请举手示意

如果需要字幕，请点击此功能

离开讲座

聊天功能已关闭，请使用问答功能与主讲人交流

在讲座中有问题要问，请在问答功能中输入问题



**MEFA (麻州教育资金事务局)**  
**Massachusetts Educational Financing Authority**

创建于1982年的非营利性州立权威机构，宗旨是为麻州家庭计划、储蓄和支付高等教育费用。



## 讲座主题

- 了解助学金的种类和来源
- 助学金申请程序简介
- 理解助学金的发放是怎样决定的
- 大学花费的不同支付方式
- 介绍免费资源和服务



# 助学金的种类和来源

*mefa*<sup>®</sup>



## 什么是助学金?

助学金是帮助学生支付高校教育费用的资金

- 3个主要类别:
  - 教育补助grants和奖学金scholarships (赠与)
  - 联邦勤工俭学 work-study
  - 联邦助学贷款 student loans

# 联邦直接学生贷款

## Federal Direct Student Loans

- 学生是直接贷款人
- 不需要信用调查
- 贴息和非贴息 (subsidized/unsubsidized)
- 2023-24学年固定利息5.5%
- 还款:
  - 在读期间无需还款
  - 还款方式多样(多与毕业后收入有关)
  - 4年最大贷款值: \$27,000
  - 还款估值: \$300/每月, 期限10年
  - 最大欠款值估值: \$32,000-\$34,000
  - 提供延期还款、宽容政策和减免的机会

年度贷款最大值	
大一	\$5,500
大二	\$6,500
大三	\$7,500
大四	\$7,500

# 助学金的来源

## 联邦

- 教育补助、勤工俭学、教育贷款和抵税优惠
- [StudentAid.gov](https://studentaid.gov)

## 麻州

- 教育补助、奖学金、学费豁免和教育贷款
- [mass.edu/osfa](https://mass.edu/osfa)

## 高校（机构助学金）

- 教育补助、奖学金、教育贷款

## 其他机构

- 奖学金: 查询[mefapathway.org](https://mefapathway.org), [fastweb.com](https://fastweb.com), 和咨询学校指导老师

**\$174.4 billion\*: 2021-22年度助学金发放总数额**

\*Trends in Student Aid 2022, The College Board

MEFA Massachusetts Educational Financing Authority and MEFA are registered service marks of the Massachusetts Educational Financing Authority. © 2023 MEFA. ALL RIGHTS RESERVED.



# 择优资助

## Merit-Based Aid

- 表彰学生的成就（学术、艺术、体育等等）
- 延期（再申请）可能需要条件或不能再申请
- 不是每所高校都提供（咨询具体高校网站）
- 有时需要填写单独的申请表（注意申请期限）
- 申请截止日期可能早至十一月份



# 基于需求的资助

## Need-Based Aid

- 基于家庭的财政情况确定资格（“需求”）
- 获得资格由统一的公式来计算
- 包括教育补助、学生贷款和勤工俭学
- 大多数的助学金是基于需求的
- 补助的获得（保持）需保证令人满意的学业进步



# 助学金申请程序

*mefa*<sup>®</sup>



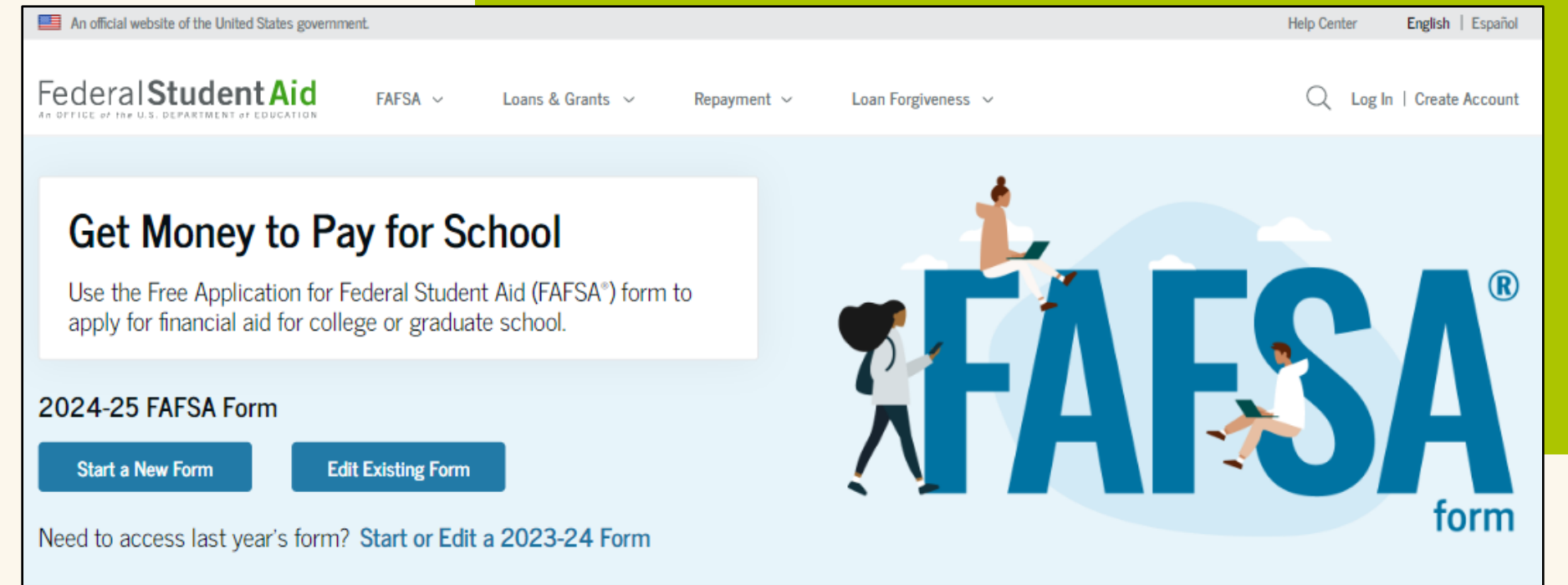
# 申请时间线

- 在高校官网上查询截止日期和所需的申请表
- 提早行动/决定（ Early action/decision ）的截止日期通常在十月或十一月
- 正常申请的截止日期通常在二月或三月
- 千万不要错过截止日期
- 用MEFA的高校申请表管理来帮助规划
- [mefa.org/college-application-manager](https://mefa.org/college-application-manager)



# 联邦助学金免费申请表

(FAFSA®)



- 联邦助学金免费申请表 Free Application for Federal Student Aid (FAFSA)
- 所有大学都要求填写 & 每年填写一次
- 申请表今年12月31日可以填写 [fafsa.gov](https://fafsa.gov) (通常为10月1号)
- 贡献者 = FAFSA 申请表上需要填写信息的人
- 最好由学生开始填写，然后邀请其他所有贡献者填写
- 每一个贡献者有单独需要填写的部分
- 最后完成申请表的贡献者可以提交 FAFSA 申请表
- 未完成的申请表将在45天之后被删除；官方每7天发出一个邮件提醒

# 联邦助学金账户

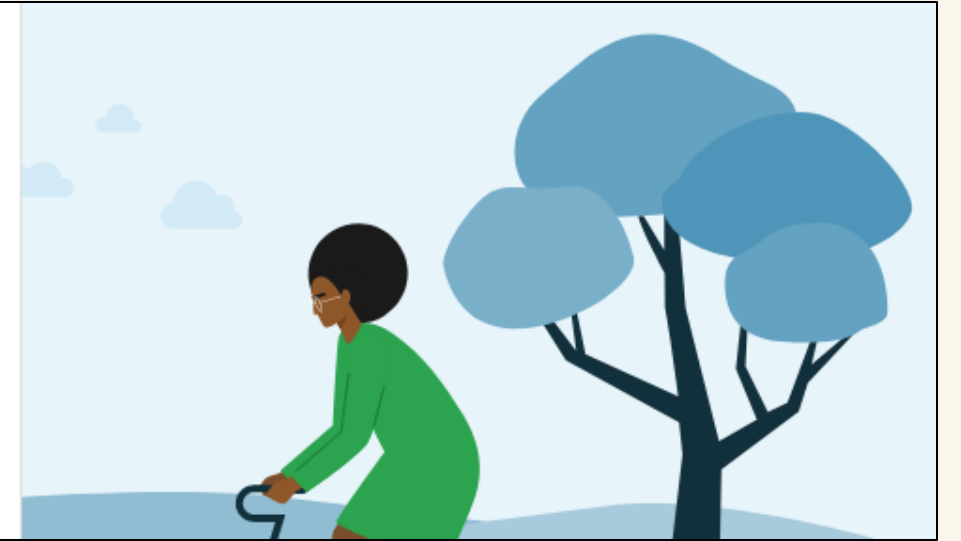
## FSA ID

### Create an Account

Whether you're a student, parent, or borrower, you'll need to create your own account to manage the student loan journey.

Get Started

Already have an account? [Log In](#)



- FSA ID = 用户名 + 密码
- 必须由FSA ID登录账户
- 现在就注册你的FSA ID (注册成功后须等待2-4天才能填写FAFSA申请表)
- 账户必须连接到一个邮箱地址
- 谁需要注册FSA ID?
  - 学生本人
  - 学生的配偶 (如果分开报税或没有报税)
  - FAFSA申请表上列出的每一位家长FAFSA
    - 如果家长是联合报税, 只需要其中一位家长注册账户
- 没有社会安全号SSN的家长需要回答根据信用报告产生的问题



## FAFSA上要求填写哪些信息？

### 基本信息

- 所有的美国公民及有资格的非公民可以申请联邦助学金
- 无身份学生可以享受麻州州内学费及麻州助学金项目
- 添加学生想要申请的所有大学 (每所机构都将收到你的FAFSA申请表)
- 家长信息
  - 结婚状态 (包括同性家长)：两人信息都提供
  - 同居 (不论结婚与否)：两人信息都提供
  - 离婚/分居：近12个月内提供经济支持多的一方家长及其现任配偶
    - 如双方提供同等经济支持，则提供收入和资产多的一方信息
    - 使用*Who's My Parent*工具
  - 法定监护人Legal guardians不是家长
- 家庭人数：将从国税局调取数据，但也可更改
- 上大学子女人数：将不列入计算之中



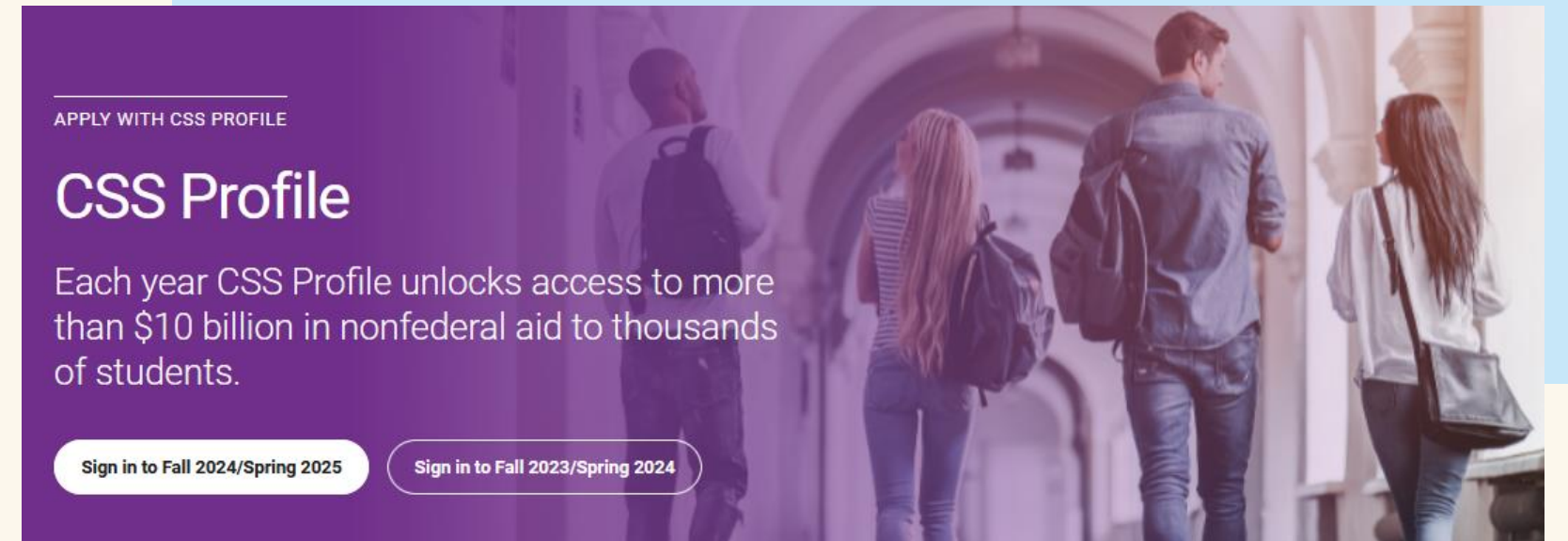
## FAFSA上要求填写哪些信息?

### 财务信息 (2024-25 FAFSA需提供2022年收入信息)

- 将从国税局导入联邦报税数据 (必须同意导入)
- 退税单上的交税和非交税的收入都包括
- 家长和学生的资产
  - 包括: 储蓄账户、支票账户、投资、其他财产
  - 包括: 所有529教育储蓄账户 (作为家长资产)
  - 不包括: 自住房产、退休账户、人寿保险、小生意的估值
  - 抚养费算是资产
- 债务信息不需要填写, 除非是所填写资产的债务



## 其他助学金申请表



### CSS Profile™ (College Scholarship Service Profile – 高校奖学金申请档案)

- [cssprofile.org](https://cssprofile.org)
- 部分院校要求填写
- 第一所高校\$25, 随后所选其他高校每所\$16
- 家庭年收入10万以下或满足特定条件的家庭, 申请费可以减免
- 十月一日开放
- 非监护人家长需填写单独档案
- *What to Know About the CSS Profile* 讲座

### 高校助学金申请表 -- 有些院校要求填写



## 申请之后

- 高校和联邦将收到电子数据
- 学生将以电子邮件方式收到助学金申请报告FAFSA Submission Summary (FSS)
- 高校可能要求提供联邦助学金审核文件（必须提供）
- 高校审理申请表并决定助学金金额
- 某些学校会根据CSS Profile申请表决定助学金金额
- 某些学校会分阶段发放不同类型的助学金
- 从学校官网上了解各高校的申请截止日期
- 在助学金金额未告知前不需要决定要去哪所高校



## Verification 审核

- 高校将审核助学金申请表上提供的数据/信息
- 学生将被教育部或高校随机抽取审核
- 必须及时提供所需资料才能获得助学金
- 可能需要的额外资料:
  - 退税单
  - 审核表 Verification Worksheet
  - 资产账户报告
- 及时查询和回复高校信件
- 利用高校官网及时交流
- 建立一个家庭电子邮箱用于助学金申请程序，以防漏看任何信息



## 高校助学金办公室

了解助学金 相关信息	<ul style="list-style-type: none"><li>• 助学金更新条件(家庭收入情况、学生学习表现)</li><li>• 私立奖学金的处理方式</li></ul>
咨询特殊情况 处理方式	<ul style="list-style-type: none"><li>• 家庭情况的变化</li><li>• 是否可以申诉助学金金额以及怎样申诉</li></ul>
怎样联系助学金 办公室	<ul style="list-style-type: none"><li>• 电话</li><li>• 电子邮件</li><li>• 在线咨询 (如提供)</li></ul>





# 助学金的金额是怎样决定的

*mefa*<sup>®</sup>

# 就读费用 Cost of Attendance (COA)

**COA = 就读高校一年的所有花费**

 = 直接花费 (已定)

 = 间接花费 (未定)

学费和杂费

+

住宿费

+

教材和学习用品

+

通勤费

+

个人花销



## 预估家庭支出 Student Aid Index (SAI)

- 之前叫做Expected Family Contribution (EFC)
- 每个家庭的联邦助学金计算使用相同的公式
- 在SAI公式计算中收入比资产占更重的比例
- 一些高校会采用自己的计算公式
- 家庭对费用的支付负有主要责任
- 不一定是家庭最终需要支付的费用
- SAI 计算器: [mefa.org](https://mefa.org)

## 助学金计算公式

高校将综合考虑  
各种助学金适用性来决定  
最终资助金额

就读费用 (COA)

-

预估家庭支出  
Student Aid Index (SAI)\*

=

助学金最大金额

\*注意：负数的SAI在此计算公式中按照0来对待



# 助学金发放

院校就读费用  
(COA)  
**\$45,000**

家庭应支付和  
未覆盖金额  
由学生家庭负担

未覆盖金额	<b>\$5,000</b>
勤工俭学	<b>\$2,000</b>
学生贷款	<b>\$5,500</b>
助学金 奖学金	<b>\$17,500</b> <b>\$10,000</b>
家庭应支付SAI	<b>\$5,000</b>

## 就读花费计算器 Net Price Calculators

- 各院校网站上的学费计算工具（net price calculator）
- 咨询有关家庭财政情况 & 学生学习成绩方面的问题
- 提供根据各学生家庭情况给出的就读花费
- 显示联邦 & 院校资助数额
- 择优资助数额也可能包括其中
- 注意：高校的就读花费计算器可能还没有针对2024-25助学金申请进行更新



# 助学金发放明细 - 金额不同

就读费用  
**\$45,000**

家庭应支付SAI  
**\$5,000**

助学金最大金额  
**\$40,000**

	College A	College B	College C
助学金/奖学金	\$32,500	\$25,500	\$17,500
学生贷款	\$5,500	\$5,500	\$5,500
勤工俭学	\$2,000	\$2,000	\$2,000
总计	\$40,000	\$33,000	\$25,000
未覆盖金额	\$0	\$7,000	\$15,000

# 助学金发放明细 - 种类不同

就读费用  
**\$45,000**

家庭应支付SAI  
**\$5,000**

助学金最大金额  
**\$40,000**

	College A	College B	College C
助学金/奖学金	\$27,500	\$17,500	\$0
学生贷款	\$5,500	\$5,500	\$5,500
家长贷款	\$0	\$10,000	\$29,500
勤工俭学	\$2,000	\$2,000	\$0
总计	\$35,000	\$35,000	\$35,000
未覆盖金额	\$5,000	\$5,000	\$5,000



# 支付大学花费

*mefa*<sup>®</sup>

## 家庭应支付和未覆盖费用

差额总计: **\$20,000**

### 存款

学生存款 **-\$1,000**

家长存款 **-\$4,000**

### 目前收入

家长的分期付款 **-\$5,000**

### 教育贷款

教育贷款 **-\$10,000**

**\$0**



## 家庭会议非常重要

- 了解感兴趣的每所高校的花费？
- 是否先就读社区大学，以节省学费？
- 考虑到有几个孩子需要上大学
- 考虑到完成学业需要的年限（4年以上）和借款总额
- 了解将来从事行业的起始薪资水平
- 该子女是否考虑念研究生？

## 麻州 - 州助学金

- 各州有不同的在FAFSA申请表上添加学校的说明: [studentaid.gov/apply-for-aid/fafsa/filling-out/school-list](https://studentaid.gov/apply-for-aid/fafsa/filling-out/school-list)
- 申请麻州助学金: 在5月1日前提交FAFSA申请表
- 在麻州, 提交了FAFSA申请表的学生将收到麻州助学金办公室MA Office of Student Financial Assistance (OSFA) 的邮件或短信, 邀请他们登录MASSAid Portal来:
  - 申请和查看州助学金 (注意: 可能没有可用的助学金)
  - 用大学花费和可用助学金工具
- 在麻州, 州助学金将被默认拨发到FAFSA申请表上列出的第一所学校。如果学生注册了MASSAid账户, 则可以选择将就读的学校, 以便将州奖学金拨发到此校

The screenshot displays the MASSAid portal interface. At the top, it shows the logo for MASSAid and the Massachusetts Department of Higher Education Office of Student Financial Assistance. A navigation menu on the left includes links for My Home, My MASSGrant, My Forms, Grant/Scholarship Online Applications, Email OSFA, Account Management, College Cost and Financial Aid Eligibility Information, and Logout. The main content area is titled 'College Cost and Financial Aid Eligibility Information' and features a 'Click Here' link to learn more about college costs and state financial aid programs. Below this, there are three bullet points providing information about viewing and comparing college costs, viewing the expected family contribution (EFC), and viewing federal and state financial aid. A 'Welcome Bobby!' section shows a form for updating student information with fields for Name, Address, Email, Phone, and Cell Phone. To the right, the 'My MASSGrant' section shows the current year as 2023 to 2024 and displays the award status: 'Good news! Based on your interest in attending UNIVERSITY OF MASSACHUSETTS-AMHERST for the 2023-2024 school year, you are eligible for a MASSGrant award. (Select a different institution to see your MASSGrant eligibility there.)' Below this, a table shows the award details:

Term	Amount	Status	Paid Date
Fall	\$600.00	ReadyToCertify	Pending
Spring	\$600.00	ReadyToCertify	Pending



## 支付麻州大学费用的选择

### MassTransfer

- 让从社区大学到四年制公立大学的转校更加经济省钱
- 优势包括：转学分保障、转移预交学费、学费冻结
- [mass.edu/masstransfer](https://mass.edu/masstransfer)

### Tuition Break

- 降低外州大学学费（新英格兰地区大学的某些学科）
- [nebhe.org/tuitionbreak](https://nebhe.org/tuitionbreak)



# 免费资源

*mefa*<sup>®</sup>



## 全国性和社区性资源

### 助学金申请日 (FAFSA Day)

- 免费协助完成助学金申请表
- 活动时间：二月至六月
- 英语和西班牙语（中文）
- 参与请登录[FAFSADay.org](https://fafsaday.org)

### 麻州教育与职业机会中心 (MassEdCO)

- 非盈利机构提供免费的助学金申请帮助以及职业计划
- 与教育咨询师预约会议
- [MassEdCO.org](https://MassEdCO.org)

### MEFA Pathway

- 免费的大学及职业计划资源，适用于6年级至12年级的学生
- [mefapathway.org](https://mefapathway.org)

# 大学计划时间表

## 高三春夏学期

- 了解各大学
- 访问大学校园&大学宣讲会
- 老师准备推荐信
- SAT/ACT考试
- 开始写大学申请作文

## 高四秋季

- 重新考SAT/ACT (成绩不理想)
- 拿到老师的推荐信
- 完成大学申请作文
- 参加MEFA关于大学费用的讲座
- 完成并提交所有大学申请表
- 完成并提交助学金申请表

## 高四冬季

- 提交所有大学申请表
- 提交助学金申请表
- 申请私人奖学金
- 提交期中成绩单

## 高四春季

- 收到录取通知书和助学金通知信
- 参加MEFA了解助学金分配&支付大学费用讲座
- 参加大学开放日项目
- 5月1日前决定去哪所大学

时间表详情: [mefa.org/college-admissions-and-financial-aid-timeline](https://mefa.org/college-admissions-and-financial-aid-timeline)



## 现在做什么

- 为家长和孩子申请助学金ID（用户账号）
- 了解各种截止日期和所需申请表
- 参加其他的讲座[mefa.org/events](https://mefa.org/events)
- 浏览助学金博客文章[mefa.org/blog](https://mefa.org/blog)
- 对照MEFA的大学准备时间表（[mefa.org](https://mefa.org)）来计划
- 订阅MEFA电子邮件 [mefa.org](https://mefa.org)



# Questions?

Call (800)-449-MEFA (6332) or email [collegeplanning@mefa.org](mailto:collegeplanning@mefa.org)

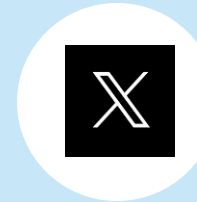
扫描二维码订阅大学规划相关主题的 MEFA 电子邮件



[facebook.com/mefaMA](https://facebook.com/mefaMA)



[@mefa\\_ma](https://instagram.com/@mefa_ma)



[@MEFAtweets](https://twitter.com/@MEFAtweets)



[linkedin.com/company/mefa](https://linkedin.com/company/mefa)



[youtube.com/MEFAcounselor](https://youtube.com/MEFAcounselor)



[mefa.org/mefa-podcast](https://mefa.org/mefa-podcast)

*mefa*<sup>®</sup>





Boston Area Education  
& Career Planning Center

谢谢!

有问题? 请联系

麻州教育与职业机会中心 (MassEdCO)

高级教育咨询师: 冯桐老师

邮箱: [tfeng@massedco.org](mailto:tfeng@massedco.org)

电话: (617)904-4440

预约: <https://calendly.com/tfeng9>